

KRÁTCE

O teple v Meziboří

Zástupci vedení společnosti Severočeská teplárenská se setkali s obyvateli Meziboří a zástupci zdejších bytových domů. Tématem setkání bylo připojení Meziboří na horkovod z komořanské teplárny. Podle plánů by již v topné sezóně 2025/2026 mohly být připojeny dvě třetiny města k tomu centrálnímu zdroji. Zbytek města by se měl připojit až po dožití nových kotlen, pořízených v roce 2017. Meziboříská zajímala především výsledná cena tepla a možnosti zahájení vytápění nezávisle na rozhodnutí Litvínova, přes který horkovod vede.

Kraj proti změně daní

Zastupitelé Ústeckého kraje nesouhlasí se změnou rozpočtového určení pro kraje, která by znamenala snížení podílu pro Ústecký kraj. Reagují tak na návrh, který předložilo do poslanecké sněmovny šest krajů. „Ústecký kraj je řazen mezi strukturálně postižené regiony a není tedy možné mu plánovanou změnou výpočtu podílu na rozpočtovém určení daní ještě sebrat prostředky a tím nadále otvírat nůžky mezi okrajovými regiony a bohatým středem. Výpočtová kritéria nezohledňují řadu důležitých parametrů a výsledek by poškodil občany Ústeckého kraje,“ říká hejtman Jan Schiller. Návrh změny zákona připravený Asociací krajů negativně dopadá zejména na Ústecký a Moravskoslezský kraj a Prahu. Kraj požaduje, aby Ministerstvo financí předložilo vládě jen takový návrh zákona, který bude odsouhlasen všemi krajskými zastupitelstvy.

45 milionů korun na rozvoj venkova

Zastupitelstvo Ústeckého kraje schválilo rozpočet Programu obnovy venkova Ústeckého kraje na rok 2024 ve výši 45 milionů korun. Nejvíce finančních prostředků, téměř 43 milionů korun, půjde především do zlepšení vzhledu obcí, zvýšení technické úrovně veřejných budov a do zlepšení nabídky nekomerčních služeb. Dotace jsou určeny pro obce do tří tisíc obyvatel a příjem žádostí proběhne od 8. do 26. dubna. I letos bude součástí tradiční soutěž Vesnice roku.

HORA SV. KATEŘINY | NOVÁ VES V HORÁCH | BRANDOV | ČESKÝ JIŘETÍN | KLÍNY | LOM
MARIÁNSKÉ RADČICE | LOUKA U LITVÍNOVA | HORNÍ JIŘETÍN | LITVÍNOV | MEZIBOŘÍ

SVAZEK ZÍSKAL PŮLMILIONOVÝ DAR

Součástí březnové schůze Svazku obcí v regionu Krušných hor byl slavnostní podpis smlouvy mezi společností Severní energetická, a.s., a Svazkem. Krušnohorské obce získaly na svou činnost půl milionu korun.

Energetická společnost patří mezi pravidelné partnery Svazku. Finance z darů se v posledních letech využívaly především na aktivity obcí. Nyní se členové Svazku shodli, že by chtěli realizovat společný projekt. „Navrhují instalovat elektronické informační cedule na důležitých přístupových křižovatkách do Kruš-

ných hor. Letošní zima nám opět ukázala, jak je to důležité, aby řidiči věděli, co se v horách děje a kam je možné vyjet a kam nikoliv,“ vysvětlil předseda Svazku David Kádner. Mělo by jít především o úseky mezi Horním Jiřetínem a Novou Vsí v Horách a Litvínovem a Klíny, případně další silnice podle potřeb obcí.



Předseda Svazku David Kádner a ředitel důlní společnosti Petr Lenc při podpisu smlouvy. Foto: Jan Pimper.

DEN S ÚSTECKÝM KRAJEM NA ZÁMKU VALDŠTEJNŮ

Na zámku Valdštejnů v Litvínově se v lednu uskutečnilo druhé setkání představitelů krajské samosprávy se zástupci obcí a veřejností z Mostecká a Litvínovska. Cílem Dne s Ústeckým krajem je přinést do regionu informace a získat zpětnou vazbu a představu o problémech daných lokalit.

Starostům se například představilo Inovační centrum Ústeckého kraje, které nabízí municipalitám monitoring dotačních výzev, developing projektů a propojování partnerů či Transformační centrum ÚK. Účastníci setkání se mohli seznámit s řadou dotačních výzev Ústeckého kraje v oblasti životního prostředí, cestovního ruchu, památkové péče, regionálního rozvoje či školství.

Radní i vedoucí jednotlivých odborů krajského úřadu reagovali také na dotazy zástupců obcí. Na dotaz zástupce Obrnic na otázku skládkování odpadů po roce 2030 tak například odpovídala vedoucí odboru životního prostředí a zemědělství Irena Jeřábková: „Na to by nám měly odpovědět koncepční dokumenty jako Plán odpadového hospodářství Ústeckého kraje. Ty říkají, že jedinou alternativu nyní nabízí zařízení na energetické využití odpadů. Pro náš kraj přichází v úvahu Komořany a Chomutov, na hranicích kraje pak Mělník. Jejich kapacity by měly pokrýt potřeby Ústeckého kraje. Cesta k tomu však bude ještě dlouhá.“ Ani jedno z těchto zařízení zatím nefunguje, respektive se ani nezačalo stavět. Kraj aktualizoval Plán odpadového hospodářství pro období 2016 – 2025 v prosinci loňského roku. „Žádná skutečná alternativa využití směsného komunálního odpadu pravděpodobně nebude v tomto časovém horizontu k dispozici

a nelze s ní realisticky počítat,“ konstatoval kraj.

Místostarosta Karel Rosenbaum se dotazoval na možnost propojení rekultivované krajiny, Podkrušnohorského technického muzea a okolí cyklostezkami na trase Most-Litvínov-Louka-Horní Jiřetín, včetně zlepšení přístupové komunikace k muzeu. Podle radního Ústeckého kraje Jiřího Řeháka takový projekt dává smysl, nicméně stezka není aktuálně v cyklogenerelu kraje. Na vybudování stezky by bylo možné využít prostředky Operačního programu Spravedlivá transformace. Vedoucí odboru regionálního rozvoje Pavel Hajšman informoval, že na zámeř je možné čerpat dotace již ve fázi projektové přípravy,

nicméně zásadní je shoda na tom, kdo bude investorem tohoto projektu. Podle místostarosty přesahuje projekt hranice jednotlivých obcí a vyslovil návrh, zda by nemohl být koordinátorem právě kraj.

Odbor kultury a památkové péče informoval o pokračujících jednání se Správou železnic o převedení historické nádražní budovy v Louce u Litvínova do majetku kraje s tím, že pracovníci nyní prověřují vhodný dotační titul. Rada ÚK zároveň podpořila účast Oblastního muzea a galerie v Mostě v přeshraničním projektu „Die Eisenbahn verbindet! – Železnice spojuje!“ Kraj také navázal užší spolupráci s Podkrušnohorským technickým muzeem a společně s ním usiluje o záchranu těžebního velkostroje RK 5000 z lomu ČSA. „Jsme si vědomi toho, že tento kraj je spojen s těžbou uhlí, je proto třeba si podržet tuto historickou pamět a uchovat unikátní památ-

ky,“ uvedl hejtman Jan Schiller k plánům na záchranu těžebního stroje.

V rámci podpory cestovního ruchu vypsal kraj dotace na rozvoj infrastruktury. 20 milionů korun je určeno na budování stellplatzů, útulen, nocležení, parkovišť a sociálního zázemí podél páteřních cyklostezek a hřebenovky v Krušných horách. Kompletní proznačení této dálkové trasy aktuálně realizuje Destinační agentura Krušnohoří.

Účastníci se také dozvěděli o probíhajících či připravovaných projektech kraje. Ten chce například rozšířit zahradu a parkoviště Domovů sociálních služeb v Janově, přistavět patro k objektu SOŠ Litvínov – Hamr či rekonstruovat Domov pro seniory v Meziboří částkou přesahující 100 milionů korun. Pokud jde o silnice, měla by se v letošním roce realizovat oprava povrchu průtahu Hamrem a sanace svahu na silnici III/2543 v Janově.



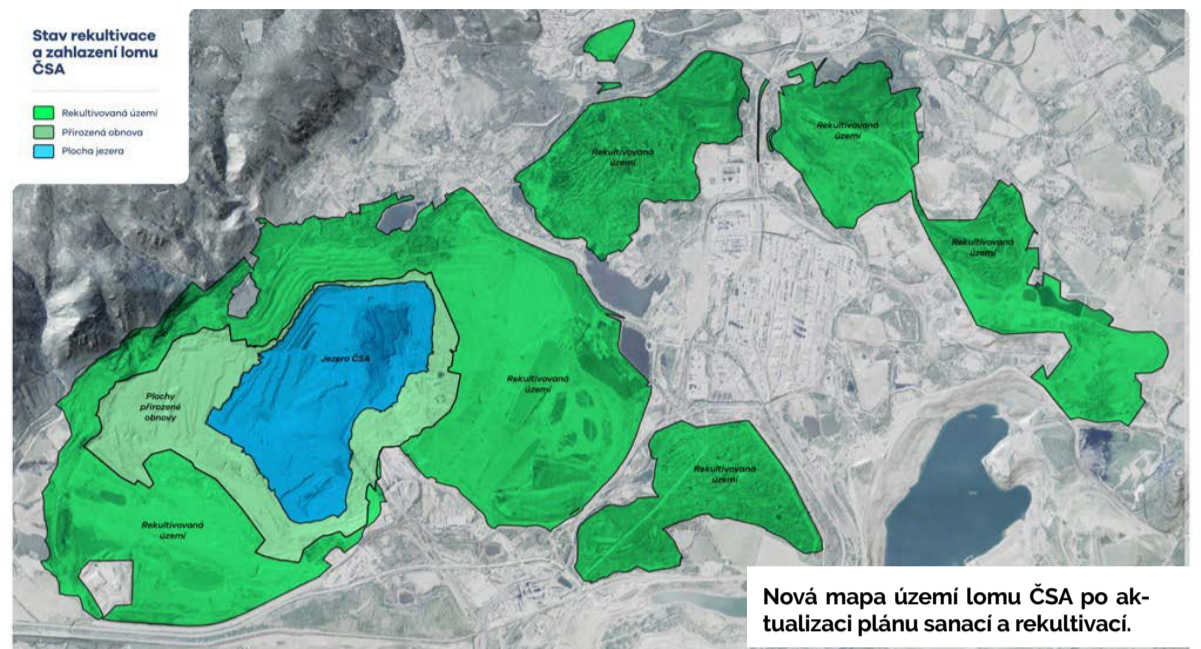
Hejtman informoval, že kraj zahájil jednání o zachování těžebního velkostroje RK 5000. Zdroj: Ústecký kraj.

NEVYUŽITÉ FINANCE Z REKULTIVACE LOMU ČSA DOSTANOU OKOLNÍ OBCE

Vloni v létě vláda České republiky rozhodla o změně způsobu rekultivace lomu ČSA a ministerstvo životního prostředí teď připravuje plán, jak rozdělit nevyužité finance v regionu. Podle odhadů by to mohlo být až půl miliardy. S budoucností po těžbě lomu ČSA přišel starosta Svazku obcí v regionu Krušných hor seznámit generální ředitel těžebních společností Petr Lenc.

Co se bude dít, až těžba uhlí v lomu ČSA skončí? Na tuto otázku odpovídal na jednání svazku Petr Lenc. Rozhodnutí vlády o změně koncepce sanačních a rekultivačních prací ve prospěch větší ochrany životního prostředí považuje za přelomové. „Od roku 2015 probíhala intenzivní diskuse o budoucnosti lomů, byla zpracována řada studií, které hodnotily různé varianty, jak přistoupit k řešení posttěžebního území. V původním řešení mělo být dominantou jezero a klasická sanace a rekultiva-

vace. Chyběl ale cílový stav. K čemu bude jezero a okolí sloužit a kdo bude platit náklady s ním spojené,“ řekl Petr Lenc a připomněl, že podobná jezera již vznikla u Chabařovic a Mostu. Přitom jezero vzniklé po dole ČSA mělo být ještě větší než tato dvě a nároky na jeho údržbu či dopouštění významnější. Pro zatopení všech dosud fungujících dolů po skončení těžby přitom není v regionu dostatek vody a jak upozornil Petr Lenc, současný trend útlumu těžby uhlí naznačuje, se tak stane



u všech dolů přibližně ve stejnou dobu.

Současná varianta s jezerem také počítá, ale chce využít přirozených přítoků a dešťových srážek. Podle předpokladů by se měla v budoucnu hladina jezera ustálit na přibližně 165 metrech nad mořem, bude však výrazně záležet na klimatických podmínkách. „V prvních letech by mělo vody přibývat rychle. Do dvaceti let bychom měli dosáhnout velikosti současné Milady,“ uvedl Lenc. Celková plocha jezera by měla být kolem 500 hektarů. Oblast okolo jezera by pak měla být ponechána přirozenému vývoji. „Na území lomu vznikne maloplošně zvláště chráněné území o rozloze cca 11 km². V něm bude probíhat rekultivace s využitím ekologické obnovy, aby zde dostaly prostor přírodní procesy, které podpoří rozmanitost zdejší přírody a krajiny,“ informovalo Mini-

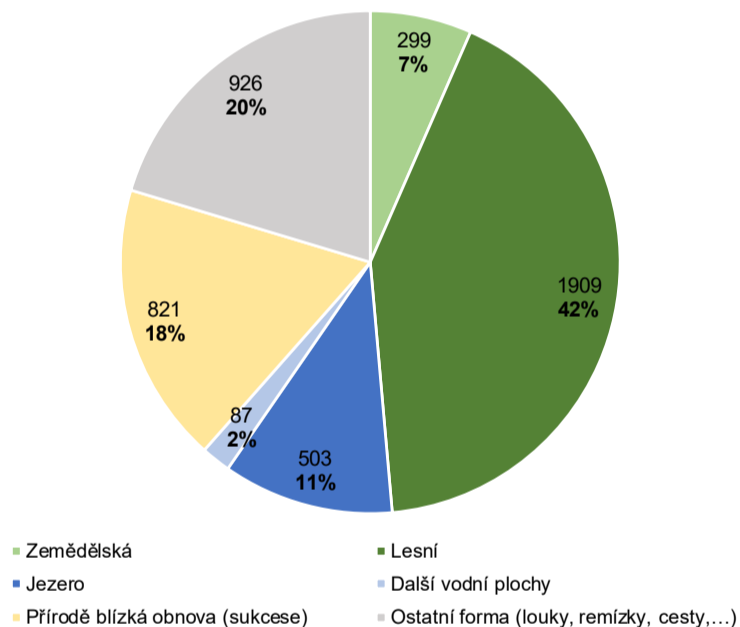
sterstvo životního prostředí. „Je třeba zdůraznit, že klasické rekultivace nadále převažují, přirozené sukcese je ponecháno přibližně 18 procent území,“ doplnil Lenc. Tato přírodní laboratoř by měla být veřejně přístupná a v plánuje je i vybudování infocentra nebo naučných stezek. Současně schválený plán nijak nevylučuje i další možná využití území bývalého lomu jako jsou rekreace, solární elektrárny na vodní ploše či zamýšlená přečerpávací vodní elektrárna. „Na základě tohoto výsledku začalo Ministerstvo životního prostředí připravovat nové sanační plány i pro zbývající lomy. V březnu by je měla projednávat vláda,“ dodal Petr Lenc.

Peníze, které těžaři nevyužijí díky tomu, že na části dolu dostane přednost přirozená obnova, budou využity ve prospěch obcí v regionu. Vláda rozhodla, že finance bude spravovat Stát-

ní fond životního prostředí ČR. Ten by měl připravit podle potřeb obcí dotační program. „Je to vlastně nejlepší win-win situace, kdy těžařská firma dostojí svým závazkům, příroda se postará o obnovu území a místní obce získají prostředky na svůj rozvoj po ukončení těžby. Půjde o obce, které se nachází ve stejném katastru jako lom ČSA,“ řekl ministr životního prostředí Petr Hladík. Celková suma zatím známá není, ale odhaduje se, že by mohlo jít o přibližně 500 milionů korun.

Ředitel těžebních společností dále doplnil, že příprava projektu Green Mine, jehož cílem je podnikatelsky využít současný areál zázemí dolu, běží nadále podle plánu. Projekt je zařazen mezi strategické projekty Ústeckého kraje, které mají být podpořeny z Operačního programu Spravedlivá transformace.

Celkový podíl jednotlivých forem rekultivací na celém území lomu ČSA podle aktualizovaného plánu [ha]



BUKOVÉ LESY KRUŠNÝCH HOR DO UNESCO?

Zastupitelstva Horního Jiřetína a Litvínova odsouhlasila návrh na zápis starých bukových lesů na úpatí Krušných hor na seznam přírodního dědictví UNESCO. Jde především o reakci na rozsáhlou těžbu dřeva v této lokalitě.

Jak prozradil Vladimír Buřt, starosta Horního Jiřetína, který byl hlavním iniciátorem této

aktivity, inspiroval ho zápis jizerskohorských bučin na seznam přírodního dědictví UNESCO



Nejstarší buk České republiky. Zdroj: Forestlaan.

v roce 2021. Jde o přírodně velmi podobnou lokalitu. Bukové lesy na úpatí Krušných hor jsou staré více než 300 let. Nedávno byl v údolí Šramnického potoka identifikován 470 let starý buk, který se tak stal nejstarším v České republice. Průzkum prováděli vědci z Lesnické fakulty České zemědělské univerzity a podle nich je strom ve výjimečně dobré kondici. Má obvod kmeně 238 metrů a výšku 23 metrů.

„Proces zápisu je velmi dlouhý, ale jde o nám o zviditelnění problému a vytvoření veřejného tlaku na ochranu bučin,“ vysvětlil Vladimír Buřt. V současné době mají lesy status evropsky významné lokality, což však nezajišťuje jejich dostatečnou ochranu. „Probíhá rozsáhlá těžba u Jezeří, mezi Jiřetínem a Jezeří, v Mariánském údolí. Paseky se pak prosycháním okrajových stromů stále rozšiřují. Pokud nedojde k včasné plošné ochraně, historické lesy zmizí,“ upozorňuje Buřt.

TECHNICKÉ SLUŽBY LITVÍNŮV UŽ OBSLUHUJÍ ČESKÝ JIŘETÍN

Od začátku letošního roku začaly Technické služby Litvínov svážet odpady z Českého Jiřetína. Starosta obce Pavel Veselý si služby i přístup zaměstnanců pochvaluje. Technické služby už připravily nabídky i dalším obcím v regionu.

„Setkali jsme se představiteli jednotlivých obcí nad detaily možné spolupráce a nyní je postupně oslovujeme s nabídkami svozu odpadu. Přistupujeme k tomu ale s velkou opatrností, abychom nabízeli jen tolik, kolik jsme schopni zvládnout svými technickými i lidskými kapacitami,“ vysvětlil členům Svazku obcí v regionu Krušných hor ředitel Technických služeb Petr Řeháček. Podotkl, že společnost nyní žádá o dotace na rozšíření technického vybavení.

Kromě Meziboří projevíly projevíly o svoz odpadu zájem všechny obce Svazku. V současné době Technické služby nabídky své služby dalším dvěma obcím a očekávají jejich vyjádření. „Se současnými kapacitami zatím nejsme schopni obsloužit všechny obce. Nemůžeme jít na hranu svých možností,“ řekl Petr Řeháček.



Foto: Technické služby Litvínov

OKOLÍ DOLŮ MAJÍ OBSADIT SOLÁRNÍ PARKY

V únoru se na krajském úřadě Ústeckého kraje konalo veřejné projednávání návrhu na vymezení ploch pro fotovoltaické elektrárny na asanačním území v okolí dolů na Litvínovsku, Bílinsku a Kadaňsku. Návrh na vymezení těchto oblastí podalo Ministerstvo průmyslu a obchodu (MPO) vloni začátkem roku a kraj tak začal připravovat aktualizaci zásad územního rozvoje. MPO předpokládá, že výkon fotovoltaik by mohl dosáhnout více než 2 tisíc MWp. Ve svém dopise MPO zdůvodňuje koncepci rozmístění ploch pro FVE na území Ústeckého kraje tím, že tyto plochy jsou situovány do lokalit v území dolů, na území výsypek, bývalých odkališť popelovin, popř. na rekultivované plochy po těžbě a výsypkové činnosti. Konkrétně jde o lokality lomů Libouš, Vršany, ČSA, Bílina a odkaliště Ledvice. Výhodou takových ploch je, že jsou situovány v bezprostřední blízkosti energetické infrastruktury, a tak je snadnější vyvedení jejich výkonu do sítě. Důvodem je fakt, že kromě drobných instalací na střechách potřebuje Česká republika k dosažení dostatečného výkonu obnovitelných zdrojů i velké solární parky.

Na základě studií a vyhodnocení vlivů na životní prostředí bylo nakonec navrženo 14 ploch o výměře necelých 2 000 hektarů pro FVE a tři koridory pro vyvedení výkonu. Stanovena pro ně byla řada omezení, například plocha jedné nesmí přesáhnout 80 hektarů, musí být zachována prostupnost krajiny pro zvěř i lidi či zachování přírodě blízkých ploch v areálu.



Pavel Veselý
starosta Českého Jiřetína

Jsem jednoznačně pro! Energie z FVE má v budoucnosti jasné své místo a v ČR máme co dohánět. V podílu energie z OZE byla Česká republika v roce 2022 ve srovnání jednotlivých států EU devátá odzadu. Sám jsem si díky dotaci FVE systém instaloval na střechu svého domu a jsem s tím nadmíru spokojen, což je ale možná dáno tím, že

u nás v Českém Jiřetíně máme až 280 dní slunečních dní v roce.

Dalšími důvody jsou veřejně známá fakta, a to že zásoba fosilních paliv není nevyčerpatelná, a že ze spalování těchto paliv vzniká velké množství škodlivých látek a způsobují většinu z ekologických problémů současné doby. Otázkou samozřejmě zůstává, a to neumím posoudit, kolik z plánovaných ploch, určených pro instalaci FVE, je půda, která je snadno využitelná pro zemědělské účely s vysokou schopností produkce. S tím bych měl asi problém, ale pokud se jedná o půdu s podprůměrnou schopností produkce anebo jinak znečištěnou zeminu, FVE těmto půdám prospívají. Údajně zemina pod panely odpočívá, regeneruje a za

Ptáme se starostů ze Svazku obcí v regionu Krušných hor: Podporujete využití těchto posttěžebních ploch pro další rozvoj obnovitelných zdrojů? Měly by se v těchto lokalitách stavět fotovoltaické elektrárny?

20–30 let se z ní opět stává kvalitní zemědělská půda.



Vladimír Buřt
starosta Horního Jiřetína

Podle mne je to správná cesta a smysluplné využití těžbou poškozeného území. Náš kraj je stále energetickou základnou České republiky a není důvod to měnit. To, že se to mění směrem k obnovitelným zdrojům, je samozřejmě správně. Účastnil jsem se projednávání změny na krajském úřadě a byl jsem docela překvapen, že mnoho starostů z Chomutovska bylo proti. Vysvětlovali to tím, že projekt není připravený, ale já myslím, že

není na co čekat. Pokud chce ČR v horizontu necelých 10 let odejít od uhlí, je potřeba jiné zdroje budovat hodně rychle.



Jaroslav Sikora
starosta Mariánských Radčic

Vzhledem k tomu, že energii získávané z uhlí pomalu zvoní umíráček, je to asi správná cesta. Využití těchto pozemků se pak přímo nabízí. Velké plány na zatopení všech zbytkových jam a propojení do soustavy jezer berou, vzhledem k nedostatku vody, za své a vytěžená území je třeba využít jinak. Myslím, že soustavy fotovoltaických elektráren budou

pro naši energetiku přínosem. Jen mě trošku mrzí, že společnost ČEZ rezervuje veškeré volné kapacity distribuční soustavy pro sebe a případné menší fotovoltaické elektrárny odmítá připojovat. Alespoň v okolí Mariánských Radčic toto platí.



David Kádner
starosta Nové Vsi v Horách

Nejsem proti na místech, kde to smysl dává, kde je územní celistvost a kde jde o lokality už dnes průmyslové. Jediné, co se mi na instalaci fotovoltaik nelíbí, je jejich umísťování na zemědělské půdě, ale to není tento případ.



Ilustrační foto: iStock

SOKOLÍ RODIČE ZAHNÍZDILI NA KOMÍNĚ LITVÍNOVSKÉ RAFINERIE

Pár sokolích rodičů se po roce opět setkal ve svém tradičním hnízdišti na komíně teplárny v litvínovské rafinerii. V minulém roce zde úspěšně odchoval čtyři mláďata. Jejich příběh včetně krmení či prvních pokusů létat bylo možné sledovat přes online stream na stránce starameseosokoly.cz.

Sokolí v areálech skupiny ORLEN Unipetrol hnízdí každoročně. Od roku 2011, kdy se začalo hnízdění těchto vzácných dravců společně s organizací ALKA Wildlife sledovat, se na komínech skupiny vylíhlo 49 mláďat. Sokoly a orly od letošního roku podporuje Nadace ORLEN Unipetrol také prostřednictvím partnerství s Českým svazem ochránců přírody, který se mimo jiné stará o léčbu a návrat sokolů a orlů do volné přírody.

„Na sezonu hnízdění sokolů, která začíná v polovině února, se pravidelně ve spolupráci s ornito-

logy připravujeme. Chceme, aby hnízdění sokolů na komínech našich výrobních areálů probíhalo v co nejvhodnějších podmínkách. Při údržbě hnízdní budky je navíc možné zkontrolovat technický stav kamery, která celé období hnízdění sleduje a přes kterou může široká veřejnost pozorovat celé dění od zahřívání snesených vajec až po čas, kdy mláďata poprvé roztáhnou křídla a jejich první pokusy o vzlet na ochozu komína,“ říká Katarzyna Woś, předsedkyně správní rady Nadace ORLEN Unipetrol.

Sokolí se vrací do svých stálých domovů zpravidla na

přelomu února a března, kdy také začíná období námluv. Do té doby žije sokol pár svým obvyklým tempem. Pohybuje se ve svém teritoriu, ale hnízdo k životu nevyužívá. Pokud jsou námluvy úspěšné, samice snese obvykle jedno až tři vejce. Ty pak pečlivě vlastním tělem zahřívá dalších zhruba 30 dní, než se vylíhnou mláďata.

Celý proces od námluv, přes zahřívání vajec, vylíhnutí a krmení mláďat až po jejich prozkoumávání okolí hnízda a odlet do světa mohou sledovat také diváci na webové stránce starameseosokoly.cz. Na té se dozví také zajímavé informace ze života sokolů a především poslední aktuální události z dění ve hnízdě.



Foto: ORLEN Unipetrol

KONEC LEVNÉHO TEPLA OD SOUSEDŮ

Od 1. ledna 2024 platí nová pravidla pro rozúčtování nákladů na vytápění v bytových domech. Podle odborníků si připatí především domácnosti, které drží hlavice radiátorů na nejnižším stupni a spoléhají na teplo od sousedů. Změny se na fakturách za vytápění a teplou vodu ale poprvé projeví až příští rok.

Legislativní úprava vychází ze studie, kterou pro ministerstvo pro místní rozvoj zpracovalo České vysoké učení technické. Hlavním cílem je snížení rozdílů na vytápění v bytových domech a spravedlivější rozúčtování za energie. Nová pravidla pro rozúčtování nákladů na vytápění zavádí novela vyhlášky 269/2015 Sb. a bude platit pro zúčtovací období, které začíná od 1. ledna 2024.

„Novela zavádí dvě podstatnější parametrické změny. První z nich je posun tzv. dolního limitu z 80 na 70 procent. To povede ke snížení plateb za vytápění u bytů, které teplem šetří a tedy k větší motivaci uživatelů bytů vytápět byty hospodárně. Druhou změnou je stanovení poměru základní a spotřební složky na základě průkazu energetické náročnosti budovy. Úspornější budovy tedy budou mít základní složku vyšší než běžné stavby, protože v nich dochází k větším tepelným

prostupům mezi jednotlivými byty,“ vysvětluje Josef Haumer, vedoucí oddělení služeb bytového fondu společnosti Enbra. Základní složka by se nově měla pohybovat ve výši 40, 50 nebo 60 procent s tím, že ji dodavatel služeb, tedy správce objektu, družstvo či společenství vlastníků, může o deset procentních bodů navýšit či snížit.

Obecně vzato by měla nová vyhláška zajistit spravedlivější rozúčtování tepla a u odborníků se setkává s pochopením. Vědci z ČVUT vzali do úvahy jak různorodou hospodárnost budov, která se dům od domu mění, tak požadavek na férovější rozpočítání energií mezi jednotlivé bytové jednotky. V praxi to znamená, že meziročně nižší účet za energie najdou příští jaro ve schránce ti, kteří v zimě topili přiměřeně. Naopak ten, kdo radiátory po celou dobu topné sezóny prakticky nevytápí, může



Foto: iStock

příští rok zaplatit až dvojnásobek.

Novinka se týká také samotných měřidel spotřeby energií. U těch systémů, které už vlastníci nemovitostí stihli nainstalovat a zároveň umožňují měsíční informování, vzniká tato povinnost od 1. ledna 2024. Pro

ostatní je klíčovým okamžikem začátek kalendářního roku 2027, kdy se bude povinnost poskytování měsíčních informací o spotřebě týkat většiny bytových objektů v České republice. Jedná se o poměrně náročný technologický krok, který bude vyžadovat vysoké finanční i technolo-

gické nároky. Povinnost se týká asi pěti miliónů měřidel tepla, bytových vodoměrů a indikátorů na radiátorech. Náklady, které jsou s touto změnou spojeny, se týkají zejména nutnosti vybavit zařízení nějakým typem komunikačního rozhraní, obvykle pomocí radiového přenosu.

TIPY / AKCE / POZVÁNKY

Keltský telegraf

Město Meziboří se i letos zapojí do světelného řetězu zvaného Keltský telegraf. Oheň k přivítání jara vzplane v sobotu 23. března v 19.30 hodin v horní části sjezdovky na Meziboří. V případě dobré viditelnosti je možné pozorovat ohně zapálené na dalších kopcích a vysílat tak telegraf.

Velikonoce a food festival v Litvínově

V neděli 24. března můžete v Litvínově přivítat Velikonoce. V areálu zámku Valdštejnů se bude od 10 hodin konat jarmáreček s dílnami a ukázkami tvoření. V 10 a 14.30 hodin uvidí děti drezuru obřích slepic a kohouta (taktéž v 11 a 15.30 na náměstí Míru) a v 15 hodin zahraje skupina Žalm 151. V zámeckém parku bude probíhat jarmark, který doplní jízdy na koních a malování na obličej. Od 14 do 16 hodin připravila Církev bratrská pro děti Velikonoční putování.

Na náměstí Míru bude ve stejný čas probíhat litvínovský food festival a farmářský trh. Velikonoční jarmark pak bude na náměstí ještě od 26. do 30. března vždy od 11 do 18 hodin. V kostele sv. Michaela Archanděla se budou od květné neděle až do velikonočního pondělí konat bohoslužby.

Velikonoční koncert

V kostele Nanebevzetí Panny Marie v Horním Jiřetíně se bude 31. března konat velikonoční koncert sopranistky Vandy Šípové a varhanistky Jiřiny Marešové. Pro společný program věnovaný velikonoční tematice vybraly například skladby Antonína Dvořáka, Wolfganga Amadea Mozarta, Georga Friedricha Händla či Johanna Sebastiana Bacha. Koncert začíná v 18 hodin.

Noc s Andersenem

Na děti z Nové Vsi v Horách čeká v knihovně 22. března tra-

diční Noc s Andersenem. Děti si budou číst, povídat o knížkách, vyrábět zajíčky na Velikonoce, zpívat, soutěžit a plnit úkoly. Akce je vhodná pro děti od 3 do 12 let a je třeba děti předem přihlásit. Program začíná v 17 hodin na obecním úřadě a končí druhý den v 8 hodin ráno.

Stejný program chystá také Městská knihovna v Lomu, a to pro dětské čtenáře ve věku od 7 do 13 let. Přihlášky a informace v knihovně.

Dětský tábor

Nová Ves v Horách nabízí volná místa na dětském táboře. Probíhat bude od 1. do 10. srpna a je určen pro děti od 6 do 13 let. Pro další informace napište SMS na telefonní číslo 604 588 494. Do SMS napište: jméno, příjmení a věk dítěte, emailový kontakt na zákonného zástupce. Podrobnější informace vám budou zaslány do emailu.

Vitání jara

Oblastní muzeum a galerie v Mostě zve rodiny s dětmi na výtvarnou dílnu Vitání jara. Koná se v sobotu 23. března od 13 do 16 hodin a vytvořit si na ní můžete velikonoční kraslice a jarní dekorace. Vzhledem k omezené kapacitě je nutná rezervace na email: edukace@omgm.cz. Budete také moci vidět práci Klubu mosteckých paličkářek a sami si toto řemeslo vyzkoušet. Také můžete navštívit výstavu kraslic ze soukromé sbírky Boženy Plickové z Lovo-

sic v jarně vyzdobené expozici Ze života obyvatel Krušnohoří.

Velikonoční jarmark

Jarmark s velikonočním zbožím se bude konat také v Mostě na 1. náměstí, a sice od 22. do 30. března. V jednotlivých stáncích nebude chybět pestrá nabídka zboží s velikonoční tematikou a tematicky laděným zbožím. Jarmark bude doprová-

zet i odpolední kulturní program s hudebními vystoupeními, pohádkami či soutěžemi pro děti.

Klínský ples

Obec Klíny pořádá svůj druhý obecní ples, který se bude konat v sobotu 23. března v KD Pod Lípou v Nové Vsi v Horách. Začíná ve 20 hodin a k tanci a poslechu hraje skupina Miniband. Vstupenky jsou v prodeji na obecním úřadě.

MĚSTO LITVÍNŮV POŘÁDÁ

VELIKONOCE v Litvínově 2024

NE 24. března AREÁL ZÁMKU VALDŠTEJNŮ 10:00-17:00 hod. JARMÁREČEK, DÍLNIČKY, UKÁZKY TVOŘENÍ 10:00, 14:30 hod. DREZURA OBŘÍ SLEPIC A KOHOUTA 15:00 hod. KONCERT SKUPINY ŽALM 151	NE 24. března KOSTEL SV. MICHAELA ARCHANDĚLA 9:00 hod. ZEMNÍ BROČEK, ZÁČKA SVĚTY TÝDEN 17:00 hod. MŠE SVATÁ NA PAMÁTKU VEČERÉ PÁNĚ	NE 17. března CÍRKEV BRATRSKÁ LITVÍNŮV 15:00 hod. VELIKONOČNÍ TVOŘENÍ přesně kuchař, zábavní perličky a vajíček
ZÁMECKÝ PARK 10:00-17:00 hod. JARMARK 11:00-16:00 hod. JÍZDY NA KONÍCH u Společný sen Most 11:00-16:00 hod. MALOVÁNÍ NA OBLIČEJ u Společný sen Most 14:00-16:00 hod. VELIKONOČNÍ PUTOVÁNÍ Církev bratrská Stavení 02 pro děti s tělesnou výchovou	PA 29. března VELKÝ PÁTEK 17:00 hod. PAMÁTKA UMUCENÍ PÁNĚ	PA 29. března 17:00 hod. VELIKOPÁTEČNÍ BOHOSLUŽBA
NÁMĚSTÍ MÍRU 10:00-17:00 hod. LITVÍNŮVSKÝ FOOD FESTIVAL Ochutnejte tradiční i netradiční gastronomii! FARMÁŘSKÝ TRH Otevřená agorní tržnice Most 11:00, 15:30 hod. DREZURA OBŘÍ SLEPIC A KOHOUTA	SO 30. března BILÁ SOBOTA 9:00-15:00 hod. MOŽNOST NAVŠTÍVIT BOŽÍ HRŮB 20:00 hod. VELIKONOČNÍ FIGURKY, zhotovení obřích, vajíček	NE 31. března BOŽÍ HOD VELIKONOČNÍ 9:00 hod. MŠE SVATÁ ZE SLAVNOSTI ZNĚTVÝCHVÝSTAVÍ MŠE
UT 26. března až SO 30. března 11:00-18:00 hod. VELIKONOČNÍ JARMARK, DĚTSKÝ KOLOTOČ	PO 1. dubna VELIKONOČNÍ PONDĚLÍ 9:00 hod. MŠE SVATÁ	NE 31. března 9:30 hod. VELIKONOČNÍ BOHOSLUŽBA
PA 29. března 10:00-17:00 hod. FARMÁŘSKÁ SE ZVÍŘÁTKY Farma Ouháňovice		UPOZORNĚNÍ: Návštěvníci akce upozorňujeme, že z ní bude pořizována foto-dokumentace a video-dokumentace pro účely propagace města, bez souhlasu s osobními, na webových a FB stránkách města Litvínova

Uzávěrka příštího čísla Magazínu 5. 5. 2024

Náměty, pozvánky a tipy zasílejte na katka@taborsky.cz